

CELEBRATING **20th**
ANNIVERSARY

雅舍 | INTERIOR
BEAUTE

VOLUME
NOV 2011 **245**



Larvotto

出生活慣性框框

idence
alents 2011

心與才氣的人文薈萃

心繫環保

Green Furniture Sweden

創意流水帳 Yiannis Ghikas

Halo 英式經典陳列室華麗登陸

型格殿堂 **ARMANI/AQUA**

百年辦公室空間簡約再造

每月專輯：重新戀上 Eco-Chic

園 (Realty Gardens) • 柏景灣 (Park Avenue) • 駿景園 (Royal Ascot) • 雅鑾閣 (Albany Court)
(Jade Suites) • 清水灣半島 (Oscar By The Sea) • 舊名峰 (The Grandville)





Jade 翠匯軒 Suites

貴雅薈萃時尚居

Fusion 菜的產生，大概源自人們貪新鮮的心理，聰明的廚師再設計一下，就發覺原來甲拼乙，可以演化成另一樣新東西，既能滿足食客要追求多樣化的要求，又能創出新意來，所以一直大流行。這個理論套用到室內設計的話，雖然沒有所謂的 Fusion，然而，在每個客人的獨特要求和不同的生活習慣下，設計師透過物料、線條、空間等元素互相混合，也自然設計出一條個性化、能夠滿足客戶要求的方程式！至於能否創出新意和味道，那就要看看設計師的功力了！

1220

平方呎
sq ft

3

房間
Room

4

居住人數
Person

矜貴選料顯貴氣

本案戶主一家四口來自內地，對於生活氣派甚有要求，同時亦希望居住空間的設計風格能夠緊貼香港的時尚潮流，所謂各處鄉村各處例，在哪裡住就要得習慣當地的生活環境和居住狀況。戶主一連買下這個雙連單位，打通來用，總面積一千二百多平方呎，對於四人家屬來說也算合用有餘。說到「氣派」，如果是幾千呎多層高，兼有花園的房子固然容易去裝飾得堂而皇之。然而，當空間變成千餘呎三房 apartment，就必須非常有技巧，否則過分的堆砌，只會令空間變得局促，誇張的裝潢也會令品味下降，跟空間不能匹配。是以，要彰顯家居的貴氣，本案設計師在廳區部分，先將隨樓附送的木地板改換成卡撒灰雲石地台，這種高貴的物料先把整個廳堂的氣氛改換，同時亦不會顯得造作。大大的一片，加上淡灰色的天然石紋，令空間托出一種如精品酒店式的矜貴氛圍。客廳飯兩廳同時擁有闊落的落地玻璃窗和可以往外走的露台，令長形的廳區不覺狹窄，由於一室天然採光充裕，設計師決定只在天花造設一道圍著窗邊的燈槽，滲出柔



1/ 飯廳這線構簡約的餐檯與合，天花蓋下線條筆直的月台，加上旁邊的優美景色，豪華。

2/ 客廳兩廳各有一個大露台，越開落地門即達，廳區擺放貴實用的家具，開揚暢達。

3/ 客廳電視櫃以深啡色胡桃木製，暗藏儲物空間，無須花巧，只見簡約、時尚。





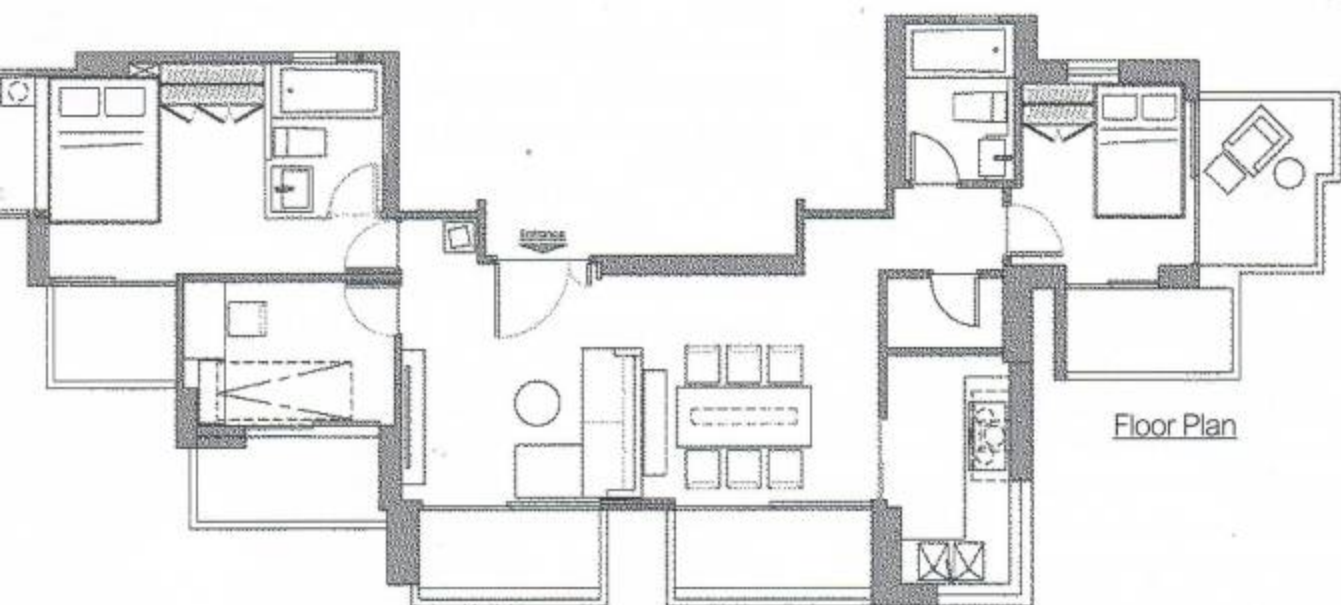
Furniture + Materials:

物櫃、電視櫃、書桌、椅、睡床 / Success & Associate Engineering Co Ltd

紙 / Tat Ming Wallpaper、Altfield Interior

具 / Artemide

畫、裝飾品 / Indigo





和光線，一方面令空間盡量簡單，另一方面也令居所在晚上可營造出典雅格調。含蓄地轉換氣氛，才是都會人的設計方向。

對比簡約變時尚

除了貴氣，戶主也喜歡 modern 的生活感。要表現時尚感覺，可以有很多種方法，可以選用年輕設計師的潮品家具，可以利用鮮明活潑的顏色，亦可以用上簡約明快的線條，沒有圖案淨色的設計來彰顯那現代感。本案設計師就用了後者。客廳用了深色木圓身，能給人一種成熟高貴的感覺，電視牆簡單地以深黑色胡桃木造成木殼，內面藏有儲物櫃架，美觀又能滿足儲物需要，一套簡約的黑色皮梳化大方名貴，前面鋪上質感突出的皮地氈，營造出舒適典雅的休閒角落。接連兩廳的一面牆身，用上質感天然的文化石鋪砌，將文化石噴黑，讓整幅壁面跟光亮淺白的空間形成明

顯的對比，上面掛一件金屬不規則形狀掛飾，即時產生型格時尚的感覺。飯廳選用六人長桌和雪白餐椅，皆是線條利落的款式，沒有累贅的感覺，配上同是長形的吊燈，坐在簡約舒適的餐區進膳，又可遠眺戶外景致，實在舒適。

通爽暢達貫空間

在內地或外地生活過的朋友都知道，香港其中一樣「有名」的，就是生活空間非常「的靚精緻」。密集居住環境則不說了，計室內空間，也自然不能跟內地相比。為了令戶主一家能輕易適應，設計師也用心地為戶主花心思，令千多呎的房子感覺更闊更大更通爽。幸運的是，這個雙連單位合拼起來多達六個露台，幾乎每個房間都有自己專屬的露台，走出小小的室外，能靠近戶外天空也是好的。就連客飯兩廳也各自一個露台，因此長形的大廳在兩個雙連的露台旁邊，又變得非常暢達開

1/ 接連兩廳的壁面上質感天然的文化石鋪砌，將文化石黑，跟淺白的空間形成對比，面掛金屬掛飾，型格時尚。
2/ 弟弟的房間把床鋪設計成動式反床，位於 L 形書桌的邊，亦可望過露台，日間只要上床鋪，活動空間就變得闊



jade 翡翠





4

一點局促的感覺也沒有！驕眼看來，由客廳往飯廳一面望去，還以為有兩張桌子呢！原來，設計師在飯廳窗頭鋪設了一堵鏡牆，使戶外的天然光線折射得更光亮，亦令空間有延伸的無盡感覺。雖說用鏡是很基本的「空間倍增法」，然而，也得看空間配置是否得宜，如果一室物品太多，用鏡會讓視覺效果變得複雜而混亂，大家必須小心構思呀！

實用諧和主臥室

是時候輪到各房的介紹。本案共有三個房間，分別是主臥及戶主子女各自的臥室。為了讓房區的感覺更諧和舒適，設計師將地台換上和暖的木地

板，所選的是古典綠橡木，帶暗暗的發霉綠天然紋理，自然卻又特別矜貴。主臥以素淺色橡木造櫃，一張雙人床靠牆放置，床末可通往小露台，諧和舒適；浴室作半打通的設計，舒緩走道的狹窄感，使用黑玻璃配黑色地台，流理台和櫃身都用爵士白雲石，提升高雅的派頭。女兒的臥室一樣以淺木色為家具主材，深灰色的牆紙跟淺色家具來個鮮明對比，滲透個性化的味道。床頭還選一張自己喜歡的掛畫點綴一番，增添個人品味。至於弟弟的房間，為保留闊落的活動空間，設計師把床鋪設計成活動式反床，於L形書桌的旁邊，亦可望透露台；一個深啡色木書桌加書架實用性強，旁邊為儲物量充足的高身衣櫃。■

1/ 女兒的臥室一樣以淺木色為家具主材，深灰色的牆紙跟淺色家具來個鮮明對比，滲透個性化的味道。

2/ 套廁使用黑玻璃配黑色地台，流理台和櫃身都用爵士白雲石，提升高雅的派頭。

3/ 浴室借用該主人房套廁一樣的爵士白雲石，實用高貴。

4/ 主臥以素淺色橡木造櫃，一張雙人床靠牆放置，床末可通往小露台，諧和舒適。